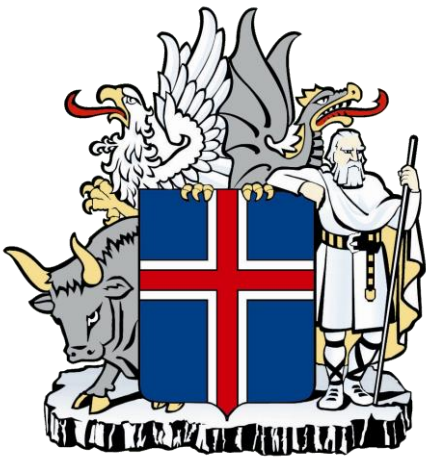


# VIÐBRAGÐSÁÆTLUN ALMANNAVARNA

## Álfaborg/Valsárskóli



Almannavarnadeild  
ríkislögreglustjórans

Sóttvarnalæknir

Menntamálaráðuneyti

# Efnisyfirlit

1.	<u>Error! Bookmark not defined.</u> <i>Inngangur að viðbragðsáætlun</i>	3
2.	<u>Error! Bookmark not defined.</u> <i>Heimsfaraldur influensu</i>	4
3.	<u>Error! Bookmark not defined.</u> <i>Háskastig almannavarna</i>	5
4.	<u>Error! Bookmark not defined.</u> <i>Virkjun viðbragðsáætlana skóla</i>	9
5.	<u>Stjórnun og lykilstarfsmenn skólans</u>	10
6.	<u>Error! Bookmark not defined.</u> <i>Starfssvæði skólans og umfang</i>	11
7.	<u>Error! Bookmark not defined.</u> <i>Áhættumat vegna influensufaraldurs</i>	12
8.	<u>Error! Bookmark not defined.</u> <i>Viðbragðsáætlun skóla við heimsfaraldri influensu</i>	14
9.	<u>Error! Bookmark not defined.</u> <i>Samskiptaleiðir</i>	16
10.	<u>Error! Bookmark not defined.</u> <i>Kort og teikningar</i>	17
11.	<u>Error! Bookmark not defined.</u> <i>Dreifingarlisti</i>	18
12.	<u>Error! Bookmark not defined.</u> <i>Breytingasaga</i>	19

## 1. Inngangur að viðbragðsáætlun

Viðbragðsáætlun þessi segir fyrir um skipulag og stjórn aðgerða í *Álfaborg/Valsárskóli* í samræmi við áætlun Almannafræðinganna um viðbrögð við heimsútbreiðslu inflúensu.

Markmið viðbragðsáætlana skóla eru að tryggja skipulögð og samræmd viðbrögð allra skólastofnana sem og starfsmanna þeirra þegar til inflúensufaraldurs kemur.

Við gerð áætlunarinnar er meðal annars stuðst við lög um almannavarnir nr. 82/2008 og lög um sóttvarnir nr. 19/1997.

Áætlunin er í samræmi við Landsáætlun vegna heimsfaraldurs inflúensu.

Viðbragðsáætlanir skóla hafa samræmda uppbyggingu. Kaflar 2, 3, 4 og 7 eru sameiginlegir og geyma almennar upplýsingar frá menntamálaráðuneyti, almannavarnadeild ríkislögreglustjóra og embætti sóttvarnalæknis. Aðra kafla semja skólarnir sjálfir og mynda þeir hina eiginlegu viðbragðsáætlun hvers skóla.

Ábyrgð á áætlun þessari er í höndum *skólastjóra Álfaborgar/Valsárskólar*. Áætlunin verður endurskoðuð á a.m.k. fimm ára fresti, en yfirfarin árlega t.d. hvað varðar boðleiðir, gátlista og starfssvæði skóla. Ef miklar breytingar verða á starfsemi skólans verður áætlunin þegar í stað endurskoðuð.

Áætlunin verður kynnt fyrir starfsmönnum skólans, nemendum og forráðamönnum ólöggráða nemenda. Hún er aðgengileg í *Álfaborg/Valsárskóli* og á heimasíðu skólans,

Áætlun þessi tekur þegar gildi.

*Álfaborg/Valsárskóli*  
Svalbarðsströnd

febrúar 2020

## 2. Heimsfaraldur inflúensu

### Saga heimsfaraldrar inflúensu

Allt frá 16. öld hafa heimsfaraldrar inflúensu riðið yfir heiminn að minnsta kosti tvisvar til þrisvar á öld. Á 20. öldinni riðu þrjár heimsfaraldrar inflúensu yfir. Sá fyrsti geisaði 1918 og var afar mannskæður. Hann var nefndur spænska veikin en talið er að 50-100 milljón manns hafi látið lífið af hans völdum. Hinir tveir heimsfaraldrarnir riðu yfir 1957 og 1968 en ollu mun minna manntjóni. Á Íslandi gekk spænska veikin á suðvesturhluta landsins á tímabilinu frá október til desember 1918 en áður hafði væg sumarinflúensa gengið yfir 1918. Spænska veikin hófst í ágúst í Evrópu og Norður-Ameríku.

Talið er að um 60% Reykvíkinga hafi veikst af spænsku veikinni og að allt að 500 manns látist á landinu öllu. Íslendingar geta dregið nokkurn lærdóm af reynslu þjóðarinnar frá þeim tíma. Til að hindra útbreiðslu veikinnar voru settar ferðatakmarkanir og lokað var fyrir umferð um Holtavörðuheidi og einnig yfir Mýrdalssand. Með þessu tókst að hindra að veikin bærist til Norðurlands og Austurlands en til Vestfjarða barst hún með skipum.

Þar sem að fyrri faraldrar hafa riðið yfir á um 40 ára fresti og síðasti faraldur geisaði fyrir 40 árum hefur verið búist við nýjum faraldri í nokkurn tíma. Í apríl greindist nýr stofn inflúensuveiru í mönnum (H1N1) í Mexíkó og Bandaríkjunum. Þessi stofn hefur breiðst nokkuð hratt út um heimsbyggðina og þegar þetta er skrifað (30. júlí 2009) hafa 46 tilfelli greinst á Íslandi. Til þessa hafa veikindi verið væg og dauðsföll fátíð. Rétt er að benda á að skæð inflúensa af A stofni (H5N1) hefur breiðst út í fuglum undanfarnin 10 ár og í stöku tilfellum borist í menn með alvarlegum afleiðingum.

Viðbragðsáætlanir skulu vera í samræmi við Landsáætlun vegna heimsfaraldurs inflúensu sem undirrituð var 28. mars 2008 og er að finna á [www.almannavarnir.is](http://www.almannavarnir.is) og [www.influensa.is](http://www.influensa.is)

### Markmið viðbragðsáætlunar hvers skóla

Viðbragðsáætlun vegna heimsfaraldurs inflúensu miðar að því að lágmarka áhrif inflúensufaraldurs og afleiðingar hans innan skólans með því að:

- Skilgreina mikilvæga verkþætti menntastofnunar og lykilstarfsmenn og staðgengla.
- Draga úr útbreiðslu faraldurs á vinnustaðnum og lágmarka smithættu.
- Styrkja nauðsynlega starfsemi og treysta innviði skólans.
- Upplýsa starfsmenn, nemendur og foreldra.
- Veita nauðsynlega fræðslu.
- Eiga til samræmdar áætlanir vegna hugsanlegs samkomubanns og þar með lokunar skóla.

### 3. Háskastig almannavarna

#### Almannavarnastig

Viðbragðsáætlunum almannavarna er skipt í þrjú stig sem skilgreina alvarleika þess ástands sem steðjar að. **Háskastigin eru: Óvissustig, hættustig og neyðarstig.**

Til þess að gefa til kynna umfang almannavarnaviðbragða, þ.e. fjölda þeirra eininga sem virkjaðar eru í þágu almannavarna í hvert sinn, þörf fyrir víðtæka samhæfingu og fjölda stjórnstiga er hægt að skilgreina umfang á hverju almannavarnastigi með litum sem hér segir:

#### • Grænt

Atburði er sinnt af fáum viðbragðsaðilum.

#### • Gult

Alvarlegur atburður og sinnt af mörgum viðbragðsaðilum.

#### • Rautt

Mjög umfangsmikill atburður á mörgum svæðum.

Þjóðarvá - hamfarir eða atburðir sem hafa áhrif á mörg umdæmi á sama tíma.

Með hliðsjón af þessu taka sóttvarnalæknir og ríkislögreglustjóri ákvörðun um umfang aðgerða hverju sinni og upplýsa viðbragðsaðila.

### Óvissustig

#### Athuganir, mælingar, hættumat

##### Skilgreining:

Nýr undirflokkur influensuveiru greinist í mönnum en sýking milli manna er ekki þekkt nema í undantekningartilfellum og þá við mjög náið samband.

#### Ráðstafanir ákveðnar af ríkislögreglustjóra og sóttvarnalækni með hliðsjón af alvarleika faraldurs.

1. Samráð / samstarf er við mikilvæg erlend samtök og stofnanir.
2. Samráð / samstarf milli innlendra stofnana, samtaka, fyrirtækja og félaga.
3. Skráning upplýsinga um staði þar sem sýking (Wuhanveiran – önnur sýking) hefur komið upp.
4. Athugun á birgðastöðu matar, lyfja og annarrar nauðsynjavöru.
5. Athugun á boðleiðum, fjarskiptum og fleiru þess háttar.
6. Æfingar, almannavarnaæfing, minni æfingar innan stofnana og / eða hjá aðilum, sem hafa sameiginleg verkefni.

### Viðbúnaður vegna hættu

#### Skilgreining:

1. Engin staðfest sýking hérlandis.
2. Litlar hópsýkingar af völdum nýs undirflokks inflúensuveirunnar brjótast út hjá mönnum á takmörkuðu svæði en veiran virðist ekki hafa lagað sig vel að mönnum.
3. Umtalsverðar hópsýkingar brjótast út hjá mönnum en þær eru enn staðbundnar. Vísendingar eru um að veiran aðlagist mönnum í vaxandi mæli en þó ekki þannig að umtalsverð hætta sé á heimsfaraldri.

#### Ráðstafanir ákveðnar af ríkislögreglustjóra og sóttvarnalækni með hliðsjón af alvarleika faraldurs.

1. Ráðstafanir gerðar til að koma í veg fyrir að sýktir einstaklingar komi til Íslands.
2. Komi fólk frá sýktum svæðum til Íslands fer fyrsta læknisrannsókn fram í flughöfnum (Keflavík) og höfnum.
3. Söfnun og úrvinnsla faraldursfræðilegra upplýsinga.
4. Hugsanlega loka einhverjum höfnum / flugvöllum.
5. Heimasóttkví hugsanlega beitt gegn þeim sem eru einkennalausir en gætu hafa smitast.
6. Skip hugsanlega sett í sóttkví.
7. Skipulögð dreifing / taka fyrirbyggjandi inflúensulyfja meðal áhættuhópa íhuguð.
8. Athuga með heimköllum Íslendinga frá svæðum þar sem hópsýkingar af völdum nýs stofns inflúensu hafa brotist út.

## Neyðarstig

### Neyðaraðgerðir vegna atburða

#### Skilgreining;

1. Stofn inflúensuveirunnar hefur fundist í einum eða fleiri einstaklingum hérlandis eða heimsfaraldri hefur verið lýst yfir. Vaxandi og viðvarandi útbreiðsla smits meðal manna.

#### Ráðstafanir ákveðnar af ríkislögreglustjóra og sóttvarnalækni með hliðsjón af alvarleika faraldurs.

1. Viðbragðskerfi að fullu virkjað.
2. Samkomubann, lokun skóla o.fl.
3. Útskrift sjúklinga af sjúkrahúsum.
4. Skipulögð dreifing / taka fyrirbyggjandi inflúensulyfja meðal áhættuhópa.

## Skammstafanir og orðskýringar

<b>AR</b>	Sýkingartíðni
<b>AVD</b>	Almannavarnadeild
<b>AVN, Av-nefnd</b>	Almannavarnanefnd
<b>CDC</b>	Sóttvarnastofnun Bandaríkjanna
<b>CFR</b>	Dánarhlutfall sjúkdóms
<b>ECDC</b>	Sóttvarnastofnun Evrópusambandsins
<b>ESB</b>	Evrópusambandið
<b>LL</b>	Landlæknisembættið
<b>RLS</b>	Ríkislögreglustjórinn
<b>RÚV</b>	Ríkisútvarpið
<b>SST</b>	Samhæfingarstöðin, Skógarhlíð
<b>SVL</b>	Sóttvarnalæknir
<b>WHO</b>	Alþjóðaheilbrigðismálastofnunin

<b>DMR</b>	Dómsmálaráðuneyti
<b>HBR</b>	Heilbrigðisráðuneyti
<b>MRN</b>	Menntamálaráðuneyti

### Sóttvarnaráðstafanir

Heilbrigðisráðherra kveður á um **samkomubann** samkvæmt tillögu sóttvarnalæknis (sbr. 12. gr. laga nr. 19/1997). Almannavarnadeild ríkislögreglustjóra sér um framkvæmd samkomubanns í samvinnu við dómsmálaráðuneyti og lögreglustjóra. Í samkomubanni felst að fjöldasamkomur eru óheimilar, s.s. fundarhöld, skólastarf, skemmtanir á borð við dansleiki, leiksýningar og reglulegar guðsþjónustur. Samkomubann er sett samkvæmt nánari fyrirmælum sóttvarnalæknis. Þegar ekki eru lengur forsendur fyrir samkomubanni afléttir heilbrigðisráðherra því samkvæmt tillögu sóttvarnalæknis.

Heilbrigðisráðherra er heimilt að fenginni tillögu sóttvarnalæknis að **takmarka ferðafrelsi** manna með því að grípa til afkvíunar byggðarlaga og landsins alls og einangrunar sýktra manna, sbr 12. gr. sóttvarnalaga nr. 19/1997. Sóttvarnalæknir gefur fyrirmæli um nánari tilhögun takmarkana á ferðafrelsi. Almannavarnadeild sér um framkvæmd þessara ráðstafana í samvinnu við dómsmálaráðuneyti og lögreglustjóra.

## Háskastig WHO

Alþjóðaheilbrigðisstofnunin (WHO) í samvinnu við sóttvarnastofnanir í Bandaríkjunum (CDC) og Evrópu (ECDC) ásamt framkvæmdastjórn ESB hafa með sér náð samstarf við að fylgjast með og meta stöðuna. Íslendingar fá upplýsingar frá WHO og hafa jafnframt nána samvinnu við ECDC og ESB um vöktun og viðbrögð.

Í stigaskipan WHO er gert ráð fyrir þremur skeiðum í heimsfaraldri; *skeið á milli heimsfaraldra*, *viðvörunarskeiði* og *skeiði heimsfaraldurs*. Innan hvers skeiðs eru skilgreind mismunandi stig og eru þau sex talsins.

Stig WHO segja meira til um útbreiðslu frekar en alvarleika sýkingar. Stig 6, *skeið heimsfaraldurs*, getur verið vaxandi útbreiðsla á vægri influensu. Viðbragðsáætlun ráðuneyta gegn heimsfaraldri influensu er gerð með háskastig almannavarna til hliðsjónar en stigaskipan WHO er mikið notuð í fjölmiðlum og er sett hér fram til skýringar.

Háskastig WHO	
Stig heimsfaraldurs	Markmið aðgerða
<b>Skeið milli heimsfaraldra</b>  Stig 1. Enginn nýr influensustofn hefur greinst í mönnum. Stig 2. Enginn nýr stofn influensuveiru hefur greinst í mönnum. Stofn influensuveiru geisar í dýrum og talinn geta ógnað mönnum.  <b>Viðvörunarskeið</b> Stig 3. Nýr stofn influensuveiru hefur greinst í mönnum en ekki er vitað til þess að hann berist manna á milli nema í undantekningartilfellum og þá við mjög náð samband manna. Stig 4. Litlar hópsýkingar brjótast út hjá mönnum á takmörkuðu svæði af völdum nýs stofns influensu en hann virðist ekki hafa lagað sig vel að mönnum.  Stig 5. Umtalsverðar hópsýkingar brjótast út hjá mönnum en þær eru enn staðbundnar. Vísbendingar eru um að veiran hafi í vaxandi mæli aðlagast mönnum, þó ekki í þeim mæli að umtalsverð hætta sé á heimsfaraldri.  <b>Skeið heimsfaraldurs</b> Stig 6. Heimsfaraldur: Vaxandi og viðvarandi útbreiðsla smits á meðal manna.	Styrkja viðbúnað við heimsfaraldri influensu.  Lágmarka hættu á smiti, uppgötva og tilkynna slík smit án tafar.  Tryggja hraða greiningu á nýjum stofni veirunnar. Greina tilfelli fljótt og tilkynna þau án tafar. Hröð viðbrögð við fleiri tilfellum.  Halda nýjum stofni innan afmarkaðs svæðis/uppsprettu eða seinka útbreiðslu og vinna tíma til að bregðast við (bóluefni ofl.).  Hámarksáhersla er lögð á að koma í veg fyrir eða seinka útbreiðslu og, ef mögulegt, afstýra heimsfaraldri og vinna tíma til að hrinda í framkvæmd sóttvarnaráðstöfunum.  Draga úr afleiðingum heimsfaraldurs eins og unnt er.



## 4. Virkjun viðbragðsáætlana skóla

Sóttvarnalæknir tilkynnir breytingar á háskastigi (sjá nánar um stig í kafla 3).

### Breyttur viðbúnaður í skólum

Tilkynntar breytingar á háskastigi sem kalla á sérstök viðbrögð skóla á tilteknu sóttvarnasvæði eða landinu öllu verða staðfestar af menntamálaráðuneytinu með tilkynningu í fjölmiðlum og á heimasíðu þess [www.menntamalaraduneyti.is](http://www.menntamalaraduneyti.is) og eftir atvikum með tölvupósti til skólastjórnenda og sveitarfélaga.

**Viðbúnaður í einstökum skólum.** Til þess getur komið að gera verði breytingar á skólahaldi í einstökum skólum án þess að tilkynnt hafi verið um breytt háskastig, t.d. vegna mikilla forfalla. Skólastjórnendur bera ábyrgð á slíkum breytingum með hefðbundnum hætti. Eðlilegt er að haft sé samráð við sóttvarnalækni á svæði skóla áður en veigamiklar breytingar á skólahaldi vegna inflúensu eru ákveðnar.

**Afboðun.** Þeir þættir viðbragðsáætlana skóla sem virkjaðir eru skulu ekki aflagðir fyrr en formleg boðun um það kemur frá yfirvöldum.

### Helstu verkefni skóla á einstökum stigum

#### Óvissustig

Unnið að gerð viðbúnaðaráætlunar. Skólarnir upplýsa starfsfólk, nemendur og aðstandendur þeirra og aðra hagsmunaaðila um undirbúning og viðbrögð komi til hættu- eða neyðarástands.

#### Hættustig

Stjórnendur hvers skóla stýra starfsmönnum til þeirra verkefna sem lýst er í viðbragðsáætlun skólans um skólahald á hættustigi.

#### Neyðarstig (e.t.v. samkomubann)

Stjórnendur hvers skóla stýra starfsmönnum til þeirra verkefna sem lýst er í viðbragðsáætlun skólans um starfsemi hans á neyðarstigi. Komi til samkomubanns verður skólum lokað á tilteknu svæði eða landinu öllu.

## 5. Stjórnun og lykilstarfsmenn skólans

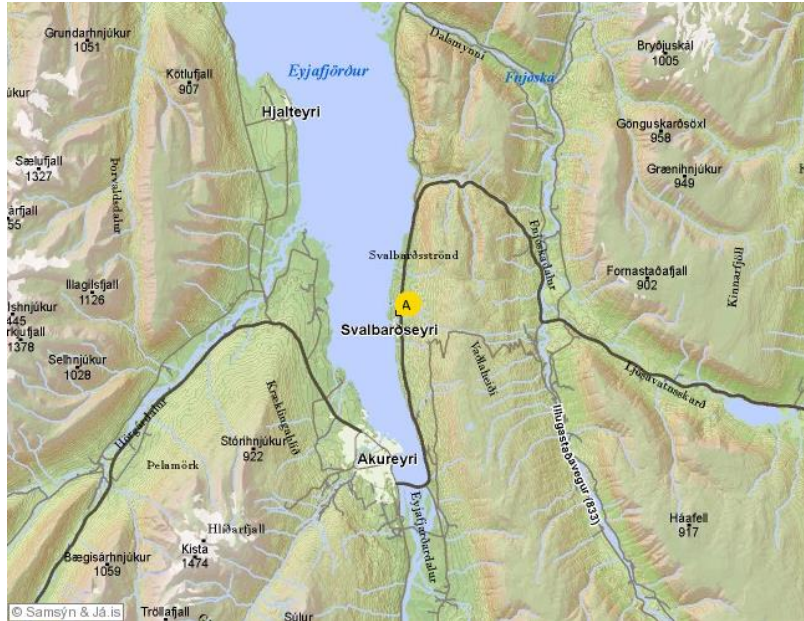
Álfaborg/Valsárskóli er leik- grunn og tónlistarskóli með börn á aldrinum 9 mánaða til 16 ára aldurs. Skólastjóri stjórnar daglegri starfsemi skólans og sér um miðlun upplýsinga til starfsmannahópsins, skólanefndar og rekstraraðila skólans.

Hann ber ábyrgð á samstarfi við foreldra/forráðamenn barnanna og að þeir fái upplýsingar um starfsemi skólans. Skólastjóri ber einnig ábyrgð á samvinnu við ýmsar stofnanir og sérfræðinga sem tengjast leikskólanum og ber rekstrarlega ábyrgð á leikskólanum.

Skólanefnd Svalbarðsstrandarhrepps fer með yfirstjórn skólans í umboði sveitastjórnar og hefur eftirlit með faglegu starfi og rekstri skólans. Sveitafélagið hefur gert samning við fjölskyldudeild Akureyrarbæjar varðandi einstaklingsþjónustu, þ.e. vegna barna sem þurfa sérstaka aðstoð og einnig koma leikskólaráðgjafi og leikskólafulltrúi frá skóladeild til að fylgjast með starfinu og veita faglega ráðgjöf.

## 6. Starfssvæði skólans og umfang

Álfaborg/Valsárskóli er staðsettur á Svalbarðsströnd 12 km norðan Akureyrar. Við þjóðveginn er skilti með nafni leik- og grunnskólans. Keyrt er niður brekku um 800 metra og þá komið að skólunum. Fyrst er grunnskólabýggingin en aðeins neðar leikskólinn, á báðum skólum er merki skólans. Í grunnskólanum eru tveir aðalinngangar, að norðan og sunnan. Í leikskólanum eru tveir aðalinngangar í húsið, að austan og sunnan. Álfaborg/Valsárskóli er merktur með gulu **A** hér á kortinu fyrir neðan.



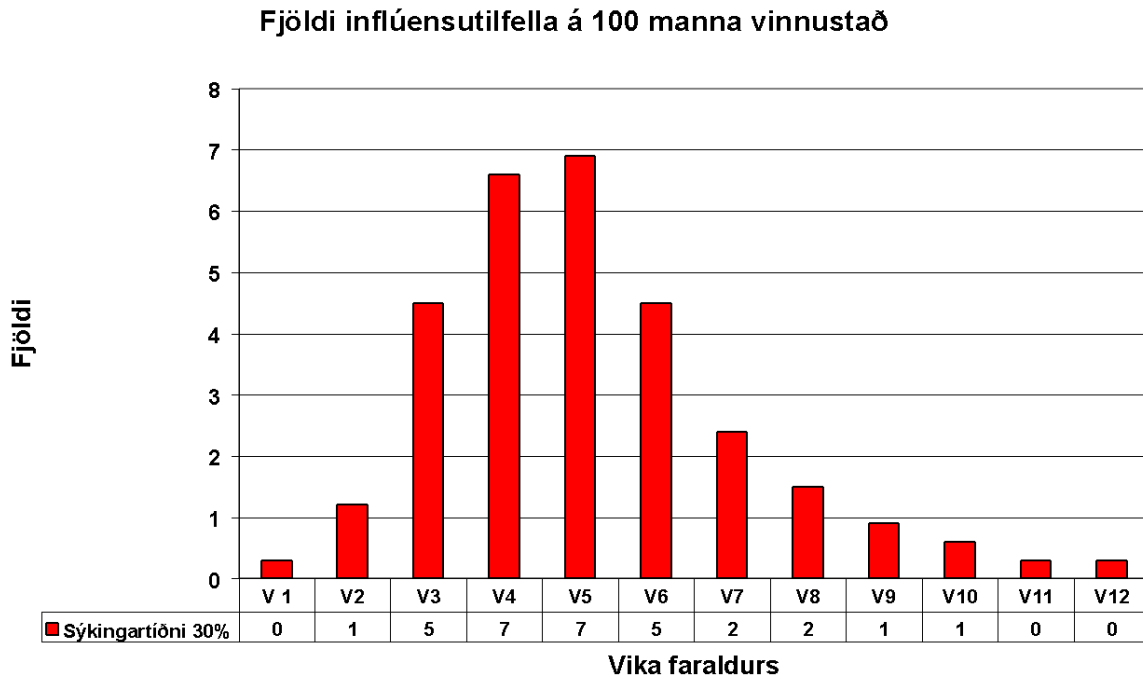
## 7. Áhættumat vegna inflúensufaraldurs

Bráðabirgðamat 10.8.09 á afleiðingum heimsfaraldurs inflúensu  
á komandi vikum fyrir landið allt

Sóttvornarlæknir hefur gert bráðabirgðamat á afleiðingum heimsfaraldurs inflúensu sem gengur yfir um þessar mundir þar sem tillit er tekið til afleiðinga af sambærilegum hefðbundnum árlegum inflúensufaraldri (30% sýkingartíðni, 1% tíðni alvarlegra sjúkdómseinkenna og 0,1% dánartíðni). Litið er á alvarleika þessa heimsfaraldurs til jafns við árstíðabundinn inflúensufaraldur. Mun fleiri sýkjast þó í heimsfaraldri (30-50%) en í hefðbundnum árlegum faraldri (5-10%). Þetta leiðir til þess að fleiri munu veikjast alvarlega og fleiri látast af völdum heimsfaraldursins þótt hann sé hlutfallslega ekki skæðari en venjuleg inflúensa.

Mikilvægt er að hafa í huga að bráðabirgðamat þetta þarf ekki að endurspegla raunverulega útkomu faraldursins en er fyrst og fremst ætlað að vera viðbragðsaðilum til hjálpar við að undirbúa aðgerðir.

Algennt er að influensufaraldur berist í tveimur eða þremur hrinum á allt að árs tímabili. Hver hrina byrjar með lágri sýkingatíðni sem eykst og nær hámarki og fellur aftur á nokkurra vikna tímabili, oftast 8-12 vikum. Sýkingartíðnin er þá há í nokkrar vikur í hverri hrinu.



Búast má við að sýkingartilfelli dreifist á 12 vikna tímabili, sjá töflu, skv. embætti sóttvarnalæknis.

Vika	1	2	3	4	5	6	7	8	9	10	11	12
%	1%	4%	15%	22%	23%	15%	8%	5%	3%	2%	1%	1%

Eins og sjá má er líklegt að um nokkrar fjarvistir starfsmanna verði að ræða í inflúensufaraldri. Fjöldi fjarvista er háður því hversu alvarlegur faraldurinn verður og einnig hver viðbrögð almennings verða. Fjarvistir starfsmanna geta stafað af mismunandi ástæðum, til dæmis vegna:

- smits af inflúensu
- annarra veikinda
- annarra fjölskyldumeðlima sem þarf að hugsa um, vegna veikinda eða lokun leikskóla og skóla
- beiðna vinnuveitanda um að halda sig fjarri vinnustað og vinna heiman frá sér
- beiðna heilbrigðisyfirvalda um heft ferðafrelsi eða samkomubann
- raskana á almenningsgöngum eða ótta starfsmanna við að ferðast innan um hóp fólks
- ótta starfsmanna við að smitast ef þeir mæta til vinnu

Fjarvistir starfsmanna munu verða mestar þegar sýkingartíðni er hæst í faraldri, eða u.þ.b. í 5. viku af u.þ.b. 12 vikum. Búast má við tveimur til þremur hrinum af inflúensufaraldri með nokkurra mánaða millibili.

Það er ekki hægt að spá fyrir með vissu hverjar fjarvistir á vinnustöðvum verða. Það veltur m.a. á því um hversu skæða farsótt er að ræða, hvernig starfsmenn meta hættuna, hvort skólum er lokað og til hvaða ráða er tekið í viðbrögðum vinnustaða í þeim tilgangi að minnka líkur á fjarvistum og smiti innan vinnustaðarins.

## 8. Viðbragðsáætlun *Álfaborg/Valsárskóli* við heimsfaraldri inflúensu

Skólastjórar leik- og grunnskóla annast verkefnisstjórnun og eftirfylgni viðbragðsáætlunar í

*Álfaborg/Valsárskóli*. Staðgenglar Dýrleif Skjöldal og Svala Einarsdóttir .

Viðbragðsáætlun skólans verður birt á heimasíðu hans en einnig verður áætlunin send skólanefnd Svalbarðsstrandar. Grunnupplýsingar verða sendar heim til foreldra allra barna í skólanum og kynntar starfsmönnum. Til þeirra sem ekki hafa tölvupóst eru upplýsingar afhentar í skólanum. Í þessum gögnum koma fram upplýsingar um inflúensuna, útbreiðsluleiðir og hvernig draga megi úr smitleiðum.

Veggspjöld verða sett upp við allar handlaugar skólans og á upplýsingatöflu í forstofu skólans. Tenglar

verða settir upp á heimasíðu skólans sem vísa á nánari upplýsingar. Grunnupplýsingar má finna í

bæklingi á [www.almannavarnir.is](http://www.almannavarnir.is) og heitir „Munum eftir influensunni“ svo og á [www.influensa.is](http://www.influensa.is)

Upplýsingar um breytta ræstingu og hlífðarbúnað er m.a hægt að fá á [www.influensa.is](http://www.influensa.is). Fólki er hvatt til

að viðhafa persónulegar smitvarnir, handþvott og byrgingu hnerra og hósta. Lögð verður áhersla á þrif

og hreinlæti í skólanum. Fólki er hvatt til að vera heima finni þeir fyrir einkennum inflúensu.

### Viðbrögð við veikindum barna í skólanum

Ekki verður tekið á móti veikum börnum í leikskólann eða börnum sem eru að veikjast. Barn smitar mest þegar það er að veikjast.

Ef barn veikist í leikskólanum er foreldrum gert viðvart og hlúð að barninu þar til foreldrar sækja það.

Þegar barnið kemur aftur í leikskólann eftir veikindi getur það í undantekningartilvikum fengið að vera inni í 1-2 daga.

Ekki eru gefin lyf í leikskólanum nema til komi vottorð frá lækni um að lyfjagjöf sé nauðsynleg þann tíma sem barnið dvelur í leikskólanum.

Foreldrar verða að tilkynna veikindi barna sinna og láta skólann vita um hvers kyns veikindi er að ræða.

Ef barn eða starfsmaður veikist af inflúensu, verður viðkomandi að vera heima í a.m.k. 7 daga samfelld frá upphafi einkenna.

Stjórnendur skólans leita ráðgjafar til sóttvarnalæknis Þórólfi Guðnasyni og Heilbrigðisstofnunar Norðurlands ef þörf krefur.

Ef til lokunar leikskólans kemur þá er það gert í samráði við skólanefnd Svalbarðsstrandarhrepps, sveitarstjóra og sóttvarnalækni.

Skólastjóri tekur ákvörðun um lokun skólans annars vegar vegna fyrirmæla frá sóttvarnalækni og hins vegar vegna mikilla fjarvista starfsmanna.

Ef skólastjóri veikist þá taka staðgenglar að hluta til við starfi hans ef um lengri tíma er að ræða. Ef báðir þessar aðilar veikjast á sama tíma tekur annað starfsfólk sameiginlega við stjórninni.

Komi til þess að loka þurfi skólanum verður send auglýsing til allra foreldra í tölvupóstiog hringt í alla starfsmenn og þá foreldra sem ekki eru vanir að nálgast upplýsingar í tölvu. Sérstaklega þarf að huga að erlendum foreldrum. Skólastjóri eða staðgengill sendir út skilaboðin. Þau þurfa að vera skýr og einföld. Auglýsingar verða hengdar á aðalinngang skólans þar sem lokun er tilkynnt. Sama ferli fer af stað þegar skólinn opnar aftur. Komi til lokunar verður heimasíða leikskólans fyrst og fremst notuð til upplýsingarmiðlunar. Tölvupósti sem sendur er á netfang skólans, verður svarað. Sérstök áhersla er lögð á að minna foreldra á að skoða tölvupóst og heimasíðu leikskólans reglulega.

Eftir að skólinn opnar aftur þá verður tekið til við skólastarfið þar sem frá var horfið. Huga þarf þá að heilsu og öryggi nemenda og starfsmanna og bregðast við sorg og ótta sem býr með mönnum eftir mikil áföll.

## 9. Samskiptaleiðir

### Lykilaðilar skólans:

Grunnskólastjóri s:

Svala Einarsdóttir, staðgengill skólastjóra s: 691-0176 [svala@svabardsstrond.is](mailto:svala@svabardsstrond.is)

Leikskólastjóri s:

Dýrleif Skjöldal, deildarstjóri s: 699-0637 [dilla@svabardsstrond.is](mailto:dilla@svabardsstrond.is)

Björg Erlingsdóttir, sveitarstjóri s: 699-1444 [sveitarstjóri@svabardsstrond.is](mailto:sveitarstjóri@svabardsstrond.is)

Inga Margrét Árnadóttir, formaður skólanefndar s: 862-7717 [skolaneftnd@svabardsstrond.is](mailto:skolaneftnd@svabardsstrond.is)

Tengiliður skóladeildar Akureyrar:

Leikskólafulltrúi sími: xxx-xxxx netfang:



## 10. Kort og teikningar

### Sóttvarnasvæðin

Íslandi er skipt upp í átta sóttvarnaumdæmi og er sóttvarnalæknir skipaður í hverju þeirra. Í stórum sóttvarnaumdæmum eru skipaðir sóttvarnalæknar ákveðinna svæða. Sjá mynd 10.1.

### Sóttvarnalæknar umdæma og svæða

#### Höfuðborgarsvæðið

Lúðvík Ólafsson framkvæmdastjóri heilsugæslu Höfuðborgarsvæðisins  
Gunnar Ingi Gunnarsson, heilsugæslulæknir Árbæ, Reykjavík

#### Vesturland

Þórir Bergmundsson, Heilbrigðisstofnun Vesturlands, Akranesi  
Friðrik Jónsson, St. Fransiskuspítalinn í Stykkishólmi

#### Vestfirðir

Fjöltnir Freyr Guðmundsson, Heilbrigðisstofnun Vestfjarða, Ísafirði

#### Norðurland

Jón Torfi Halldórsson, Heilsugæslan Akureyri  
Ásgeir Böðvarsson, Heilbrigðisstofnun Þingeyinga, Húsavík  
Héðinn Sigurðsson, Heilbrigðisstofnunin Blönduósi

#### Austurland

Stefán Þórarinsson, Heilbrigðisstofnun Austurlands, Egilsstöðum  
Björn Magnússon, Heilbrigðisstofnun Austurlands, Neskaupstað

#### Suðurland

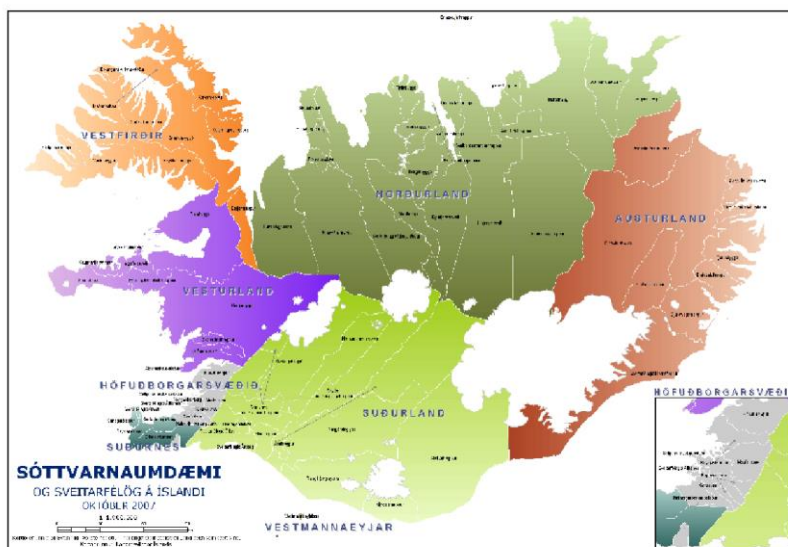
Óskar Reykdalsson, Heilbrigðisstofnun Suðurlands, Selfossi

#### Vestmannaeyjar

Karl Björnsson, Heilbrigðisstofnun Vestmannaeyja

#### Suðurnes

Sigurður Árnason, Heilbrigðisstofnun Suðurnesja, Reykjanesbær  
Sigurjón Kristinsson, Heilbrigðisstofnun Suðurnesja, Reykjanesbær



## 11. Dreifingarlisti

Eintakið er vistað rafrænt á eftirtöldum vefsíðum: [skolar.svalbardsstrond.is](http://skolar.svalbardsstrond.is) og [svalbardsstrond.is/stjornsysla/samthykkir](http://svalbardsstrond.is/stjornsysla/samthykkir)

Innri vefur skólans : Auk þess eru rafræn og prentuð eintök vistuð á eftirtöldum stöðum:

Skrifstofa leikskólastjóra Álfaborgar	1 stk.
Upplýsingarekki starfsfólks á gangi í leikskólanum Álfaborg	1 stk.
Skrifstofa kennara Valsárskóla	1 stk.
Skrifstofa skólastjóra Valsárskóla	1 stk.

## 12. Breytingasaga

Útgáfa	Dagsetning	Skýringar / breytingar	Fært inn af:
	10/08/2009	Sniðmát menntamálaráðuneytis sent skólanum	
1.0	Sept.09	Viðbragðsáætlun Álfaborgar birt	Ragna
<u>1.1</u>	<u>25.02.2020</u>	<u>Viðbragðsáætlun Valsárskóla/Álfaborgar</u>	<u>Björg</u>